



STÁTNÍ FOND
ŽIVOTNÍHO PROSTŘEDÍ
ČESKÉ REPUBLIKY

Elektronický podpis: 22.7.2024
Certifikát autora podpisu:
Jméno: Ing. Vladimír Velický
Vydal: PostSignum Qualified CA 4
Platnost do: 31.10.2024 08:15 +01:00

Příloha

Interní číslo :

SMLOUVA O DÍLO


uzavřená dle zákona č. 89/2012 Sb., občanský zákoník, v platném znění
níže uvedeného dne, měsíce a roku mezi těmito smluvními stranami:

Obec Lukavice
Lukavice 47, 789 01 Zábřeh
Zastoupená ve věcech smluvních: Ing. Vladimír Velický, starosta

IČ: 00302961
DIČ: CZ00302961
Peněžní ústav: Česká spořitelna, a.s.
Číslo účtu: 1905640349/0800

Dále jen **Objednatel**

a

ČEZ ESL, s.r.o. (původně ČEZ Energetické služby, s.r.o. viz Příloha č. 5)
Výstavní 1144/103, Vítkovice, 703 00 Ostrava
Zastoupený: Ing. René Krečmer, ředitel úseku Osvětlení, na základě plné moci ze dne
20.12.2023
ve věcech smluvních: 

IČ: 278 04 721
DIČ: CZ27804721
Peněžní ústav: Komerční banka, a.s.
Číslo účtu: 35-6583800217/0100
Obchodní společnost zapsaná v obchodním rejstříku u Krajského soudu v Ostravě, oddíl C,
vložka 52291

Dále jen **Zhotovitel**

(obě strany společně dále též jako „**Smluvní strany**“)



1. PREAMBULE

- 1.1 Účelem této smlouvy je vznik závazku Zhotovitele, že provede dílo a současně vznik závazku Objednatele, že provedené dílo převezme a za jeho provedení zaplatí sjednanou odměnu, to vše za podmínek dále ve smlouvě (SoD) sjednaných.
- 1.2 Pro naplnění účelu této smlouvy jsou smluvní strany povinny vyvinout veškerou potřebnou součinnost a spolupráci a nemařit účel této smlouvy. Smluvní strany jsou povinny vykládat veškerá ujednání této smlouvy tak, aby byl naplněn účel této smlouvy.
- 1.3 Zhotovitel i Objednatel tímto prohlašují, že jsou oprávněni tuto smlouvu uzavřít, že jim není známo, že by uzavřením této smlouvy došlo k jakémukoliv porušení zákonných předpisů či jiných současně platných norem. Současně si jsou Zhotovitel i Objednatel vědomi veškerých následků, tj. práv a povinností, plynoucích pro ně z této smlouvy a prohlašují, že jsou schopni jim řádně a včas dostát a nevnímají povinnosti plynoucí pro ně z této smlouvy jako neadekvátní.
- 1.4 Objednatel tímto prohlašuje, že pokud zákonné nebo jiné normy vyžadují, aby tato smlouva byla schválena dalšími subjekty/orgány, tak k tomuto došlo a smlouva je tak uzavřena platně a účinně.
- 1.5 Za Zhotovitele i Objednatele podepisují tuto smlouvu osoby oprávněné za ně jednat, čímž vznikají platné a vymahatelné závazky přímo Zhotoviteli a Objednateli.
- 1.6 Zhotovitel tímto prohlašuje, že disponuje potřebnými vlastnostmi, kapacitami a příslušnými veřejnoprávními povoleními k provedení díla dle této smlouvy a také, že disponuje všemi kvalifikačními předpoklady a další požadavky, které jsou nutné k provedení díla, přičemž tyto skutečnosti doložil Objednateli před uzavřením této smlouvy. Objednatel tímto výslovně potvrzuje, že výše uvedené skutečnosti mu byly doloženy a že toto prohlášení je pravdivé, což potvrzuje podpisem této smlouvy.
- 1.7 Zhotovitel tímto potvrzuje, že se podrobně s využitím své odborné péče seznámil s možnostmi provést dílo v rozsahu, způsobem a v místě, jak to předpokládá obdržená projektová dokumentace a zadávací podmínky zadavatele, že tyto shledává úplnými a správnými, takže provedení díla v požadované kvalitě a stanovených parametrech není v tomto smyslu plněním nemožným, a že s vědomím toho také s využitím odborné péče zpracoval svou nabídku, kterou zadavateli v podobě návrhu smlouvy o dílo předkládá.

2. PŘEDMĚT SMLOUVY, DÍLO

- 2.1 Zhotovitel se zavazuje provést pro Objednatele dílo v rozsahu daném a za podmínek stanovených touto smlouvou. Předmětem smlouvy je dodávka a elektroinstalace:



Fotovoltaické elektrárny (FVE) s akumulací o výkonu 40,94 kWp a s kapacitou akumulace 11,6 kW na střechu budovy na stavebním pozemku investora parcely č. 145.

- 2.2 Bližší specifikace díla je uvedena v Technické dokumentaci (viz příloha č.1 Zadávací dokumentace, dále jen „ZD“), která je zpracována v souladu s Energetickým posudkem ze září 2023. Tato Technická dokumentace se stává přílohou č. 3 této smlouvy o dílo, dále jen „SoD“. Dále je dána vyplněným rozpočtem (viz příloha č. 4 ZD) a stává se přílohou č. 1 SoD.
- 2.3 Vedle provedení díla je nedílným obsahem Předmětu smlouvy:
- a) zajištění veškerých nezbytných průzkumů nutných pro řádné provedení a dokončení díla,
 - b) zřízení, odstranění a zajištění zařízení staveniště včetně napojení na inženýrské sítě,
 - c) zajištění a provedení všech opatření organizačního a stavebně technologického charakteru k řádnému provedení díla,
 - d) účast na pravidelných kontrolních dnech stavby,
 - e) veškeré práce a dodávky související s bezpečnostními opatřeními na ochranu osob a majetku,
 - f) likvidace, odvoz a uložení vybouraných hmot a stavební suti na skládku včetně poplatku za uskladnění v souladu s ustanoveními zákona č. 541/2020 Sb., o odpadech,
 - g) uvedení všech povrchů dotčených stavbou do původního stavu,
 - h) zajištění bezpečnosti práce a ochrany životního prostředí,
 - i) projednání a zajištění případného zvláštního užívání komunikací a veřejných ploch včetně úhrady vyměřených poplatků a nájemného,
 - j) provedení přejímky stavby.
- 2.4 Zajištění všech nezbytných zkoušek, atestů a revizí podle ČSN a případných jiných právních nebo technických předpisů platných v době provádění a předání díla, kterými bude prokázáno dosažení předepsané kvality a předepsaných technických parametrů díla, péče o nepředané objekty a konstrukce stavby, jejich ošetřování, pojištění atd. Výjimku tvoří protokol o měření osvětlenosti/jasů, který si zajišťuje Objednatel na své náklady.
- 2.5 Jakékoliv změny Předmětu smlouvy v důsledku změny právních předpisů či následných požadavků Smluvních stran musí být zapracovány do Projektové dokumentace a musí být písemně odsouhlaseny Smluvními stranami jako dodatky k této smlouvě.
- 2.6 Zhotovitel se tímto zavazuje, že řádně, včas a v požadované kvalitě provede Dílo na své nebezpečí.



- 2.7 Objednatel se tímto zavazuje, že řádně a včas uhradí dále ve smlouvě sjednanou odměnu za provedení Díla a provedené Dílo převezme.

3. CENA DÍLA

- 3.1 Cena za provedení díla je cenou smluvní a činí dle Ocenění prací a dodávek – rozpočtu celkem:

- cena bez DPH	1 899 541,36 Kč
- DPH	398 903,69 Kč
- cena celkem s DPH	2 298 445,05 Kč

- 3.2 Cena obsahuje veškeré náklady zhotovitele nutné k realizaci díla vymezeného předmětem smlouvy a v zadávací dokumentaci. Nabídková cena obsahuje předpokládaný vývoj cen ve stavebnictví až do konce její platnosti, rovněž obsahuje i předpokládaný vývoj kurzů české koruny k zahraničním měnám až do konce její platnosti. Nabídková cena musí být stanovena jako nejvýše přípustná, kterou není možné překročit nebo změnit, pokud to výslovně neupravuje tato SoD.
- 3.3 Nabídková cena rovněž zahrnuje cenu skutečného provedení stavby na zařízení staveniště, vodné, stočné, elektrickou energii, teplo, odvoz a likvidaci odpadů, náklady na skládky sutě a vybouraných hmot, náklady na používání zdrojů a služeb až do skutečného skončení díla, náklady na zhotovování, výrobu, obstarání, přepravu věcí, zařízení, materiálů, dodávek, náklady na případné dopravní značení, náklady na schvalovací řízení, pojištění, daně, poplatky, ubytování, stravné a dopravu pracovníků, náklady na zřízení identifikační tabule na staveništi a jakékoliv další výdaje potřebné pro realizaci zakázky.
- 3.4 Cena jednotlivých dílčích dodávek a prací bude uvedena v položkovém rozpočtu, který vznikl z výkazu výměr v členění položkového rozpočtu – tzv. „slepého rozpočtu“ (součást zadávací dokumentace – projektové dokumentace), do kterého zhotovitel (zhotovitel) v rámci své nabídky ve veřejné zakázce doplní ceny jednotlivých položek (jednotlivých prací) a tento bude předložen v rámci nabídky účastníka (zhotovitele)
- 3.5 Položkový rozpočet s uvedením jednotkových cen a celkových cen zpracovaný dle předloženého výkazu výměr (v příloze č. 4 ZD) bude nedílnou součástí návrhu Smlouvy o dílo jako příloha č. 1 SoD.
- 3.6 Pokud v případě zjištěných nepředvídatelných nákladů vznikne potřeba provést práce či dodávky, které nejsou uvedeny v soupisu prací, bude maximální cena těchto prací a dodávek odpovídat ceně uvedené v ceníku ÚRS. Veškeré změny, doplňky nebo rozšíření předmětu díla musí být vždy před jejich realizací písemně odsouhlaseny



včetně jejich ocenění Objednatelem a Technickým dozorem. Pokud Zhotovitel provede některé z těchto prací bez předchozího písemného souhlasu Objednatele, má Objednatel právo odmítnout jejich úhradu a Zhotovitel tímto odmítnutím ztrácí na jejich úhradu nárok. Takto vzájemně odsouhlasený objem prací včetně ocenění bude stvrzen uzavřením dodatku k této smlouvě.

4. MÍSTO A TERMÍN PLNĚNÍ

4.1 Místem plnění je Obec Lukavice.

4.2 Termíny realizace díla jsou stanoveny takto: **1. 8.2024 do 1. 12. 2024.**

- a) Realizace díla bude zahájena předáním a převzetím staveniště. K předání a převzetí staveniště vyzve objednatel zhotovitele nejméně 3 dny předem. Protokol o předání a převzetí staveniště, podepsaný odpovědnými zástupci obou smluvních stran, bude nedílnou součástí stavebního deníku.
- b) Zhotovitel se zavazuje převzít staveniště do 3 dnů od doručení výzvy objednatele.
- c) Zhotovitel se zavazuje k úplnému dokončení realizace díla dle předmětu této Smlouvy nejpozději **do 1. 12.2024**, kdy předá Objednateli dílo k užívání.
- d) Zhotovitel se zavazuje písemně vyzvat objednatele k převzetí díla nejméně 3 dny předem.
- e) Protokol o předání a převzetí díla bude podepsaný odpovědnými zástupci obou smluvních stran. Součástí protokolu bude soupis drobných vad a nedodělků, které nebrání v užívání díla obvyklým způsobem, a to vč. způsobu a lhůty nápravy.
- f) Počátek běhu záruční doby je stanoven na 1. den po předání a převzetí díla.
- g) Povinnost zhotovitele ukončit dílo je splněna dnem, kdy bylo předávací řízení ukončeno protokolem o předání a převzetí díla.
- h) Dílo bude dokončeno včetně potřebného nastavení, vyzkoušení, provedení výstupní revize a poskytnutí potřebné dokumentace a předáno ve funkčním stavu.

4.3 Vlastnické právo k dílu a nebezpečí škody přechází na objednatele protokolárním předáním a převzetím díla.

4.4 Zhotovitel je povinen zahájit a ukončit práce na díle v termínu sjednaném v této Smlouvě. Nedílnou součástí smlouvy o dílo je Závazný harmonogram realizace zakázky, který bude přílohou č. 2 Smlouvy o dílo. Tento harmonogram bude zpracován v kalendářních týdnech, přičemž plánované termíny níže uvedených základních uzlových bodů zakázky budou uvedeny konkrétním datem:



- a) Zahájení dodávky a instalace FVE,
 - b) Dokončení instalace FVE,
 - c) Dokončení výchozí revize, a
 - d) Předání Objednateli do užívání.
- 4.5 Předání a převzetí kompletního díla Závazný časový harmonogram bude obsahovat také údaj o celkové době realizace zakázky v kalendářních dnech.
- 4.6 Zhotovitel je povinen před zahájením realizace projednat časový harmonogram se zástupci zadavatele a zástupci provozovatele a upravit časový harmonogram prací tak, aby bylo při zachování zhotovitelem navržených technologických postupů umožněno zajistit pracovní úkoly provozovatele. Změny časového harmonogramu budou zaznamenány ve stavebním deníku a budou platné pouze při podpisu odpovědnými zástupci obou smluvních stran. Dodatek smlouvy nebude vyžadován.

5. PROVEDENÍ DÍLA

- 5.1 Zhotovitel se tímto zavazuje, že provede Dílo řádně, včas a v požadované kvalitě. Dílo bude provedeno v případě, že bude dokončeno a předáno. Dílo se pak považuje za dokončené tehdy, je-li předvedena jeho způsobilost sloužit svému účelu. Pokud dílo obsahuje drobné vady a nedodělky, které ovšem nebrání v užívání díla obvyklým způsobem, Objednatel převezme dílo s výhradami a stanoví lhůty na odstranění vad a nedodělků.
- 5.2 Zhotovitel potvrzuje, že v provedeném díle dodrží technologická pravidla a požadavky na kvalitu a další parametry navrhované v položkovém rozpočtu a v Zadávací dokumentaci a předložené v nabídce účastníka.
- 5.3 Dílo bude Zhotovitelem provedeno v souladu s veškerými příslušnými právními předpisy a na základě položkového rozpočtu, který Smluvní strany osobně zkontrolovaly a vyslovily s ním souhlas.
- 5.4 U díla je nutné zajištění průběžné fotodokumentace, z níž bude patrný postup realizace a řádné provádění všech důležitých prací (foto před, v průběhu a po dokončení pro každý světelný bod.) Kopie bude předána v digitální podobě objednateli společně s příslušnou částí díla.
- 5.5 Za neprovedení Díla řádně a včas není považováno:
- případné prodlení způsobené okolnostmi vis maior (vyšší moc). O této skutečnosti je Zhotovitel povinen informovat Objednatele.



Ministerstvo životního prostředí



Příloha ZD č.5
Interní číslo 24410125

STÁTNÍ FOND
ŽIVOTNÍHO PROSTŘEDÍ
ČESKÉ REPUBLIKY

6. OBCHODNÍ PODMÍNKY

- 6.1 Na dílo se sjednává záruční doba v délce **60** měsíců. Na veškeré dodávky realizované v rámci zakázky se sjednává záruční doba dle čestného prohlášení (v příloze č. 10 ZD), které bude nedílnou součástí návrhu Smlouvy o dílo jako příloha č. 4 SoD.
- 6.2 Zhotovitel je oprávněn provést Dílo za pomoci poddodavatelů. Za poddodávku je pro tento účel považována realizace dílčích zakázek prací jinými subjekty pro Zhotovitele.
- 6.3 Zhotovitel k jím podepsanému návrhu této smlouvy je povinen přiložit seznam poddodavatelů včetně specifikace činností prováděných poddodavateli.
- 6.4 V případě změny poddodavatele je zhotovitel, před podpisem Smlouvy s novým poddodavatelem, povinen zdůvodnit změnu, specifikovat poddodávku a vyžádat si souhlas objednatele.
- 6.5 Zhotovitel je povinen mít uzavřenou pojistnou smlouvu po celou dobu realizace díla pro případ vzniku škody vůči objednateli v minimální výši nabízené ceny díla dle odst.3 této smlouvy pro jednu pojistnou událost.
- 6.6 Objednatel předá Zhotoviteli pracoviště ve vzájemně dohodnutém termínu před zahájením prací, což bude stvrzeno Předávacím protokolem o předání a převzetí staveniště a dále sdělí Zhotoviteli specifika a souvztažné náležitosti souvisejícím s realizací díla na pracovišti.
- 6.7 Zhotovitel předá Objednateli dílo ve vzájemně dohodnutém termínu. O předání díla bude sepsán protokol.

7. PLATEBNÍ PODMÍNKY

- 7.1 Platba za provedení díla bude uhrazena po předání a převzetí předmětu smlouvy na základě daňového dokladu vystaveného zhotovitelem objednateli. Součástí faktury bude vzájemně odsouhlasený soupis provedených prací. Splatnost faktur je stanovena na dobu do 30 - ti dnů od data vystavení faktury.
- 7.2 Veškeré účetní doklady musí obsahovat náležitosti daňového dokladu. V případě, že účetní doklady nebudou obsahovat požadované náležitosti, je zadavatel oprávněn je vrátit zpět k doplnění, lhůta splatnosti počne běžet znovu od doručení řádně opraveného dokladu.
- 7.3 Faktura musí rovněž obsahovat zřetelnou identifikaci projektu: **Fotovoltaický systém pro obec Lukavici, reg. č. projektu 7221300657.**
- 7.4 Podmínky, za nichž je možno změnit výši nabídkové ceny:
 - Cenu díla v průběhu realizace stavby je možné změnit v případě, že dojde v průběhu realizace díla ke změnám daňových předpisů upravujících výši DPH, o



tomto jsou v tomto případě smluvní strany povinny uzavřít dodatek ke smlouvě.

8. POVINNOSTI ZHOTOVITELE

- 8.1 Zhotovitel je povinen umožnit vstup na staveniště technickému dozoru objednatele.
- 8.2 Zhotovitel je povinen udržovat na převzatém staveništi pořádek a čistotu, na svůj náklad odstraňovat odpady a nečistoty vzniklé svou činností, a to v souladu s příslušnými předpisy, zejména ekologickými a o likvidaci odpadů. Zhotovitel je povinen zajistit udržování přístupových komunikací ke stavbě, zajistí stavbu tak, aby nedošlo k ohrožování, nadměrnému nebo zbytečnému obtěžování okolí stavby a ke znečišťování komunikace.
- 8.3 Zhotovitel je povinen ke dni předání a převzetí díla vyklidit staveniště a toto uvést do původního stavu.
- 8.4 Zhotovitel je povinen plnit podmínky stanovené Stavebním úřadem ve stavebním povolení (pokud bylo vydáno), které mu objednatel předá při převzetí staveniště a řídit se doklady, vydanými k zakázce a plnit všechny povinnosti z nich vyplývající.
- 8.5 Zhotovitel povede po celou dobu provádění díla stavební deník dle platné legislativy, do něhož bude zapisován průběh jednotlivých technologických postupů, jakož i ostatní důležité skutečnosti. Deník je objednatel povinen potvrzovat a v případě svých výhrad tyto uvést do deníku.
- 8.6 Zhotovitel je povinen zabezpečit staveniště a během prací dodržovat nařízení vlády č. 591/2006 Sb. O bližších minimálních požadavcích na BOZP na staveništích. Při práci ve výškách je zhotovitel povinen respektovat nařízení vlády č. 362/2005 Sb. Zhotovitel je povinen během prací zajistit a dodržovat požární ochranu ve vztahu k prováděným pracím.
- 8.7 Zhotovitel je povinen zajistit dodržování pracovněprávních předpisů, zejména zákona č. 262/2006 Sb., zákoník práce, ve znění pozdějších předpisů (se zvláštním zřetelem na regulaci odměňování, pracovní doby, doby odpočinku mezi směnami atp.), zákona č. 435/2004 Sb., o zaměstnanosti, ve znění pozdějších předpisů (se zvláštním zřetelem na regulaci zaměstnávání cizinců), a to vůči všem osobám, které se na plnění zakázky podílejí a bez ohledu na to, zda jsou práce na předmětu plnění prováděny bezprostředně Zhotovitelem či jeho poddodavatelem. Zhotovitel je povinen zajistit řádné a včasné plnění finančních závazků svým poddodavatelům, kdy za řádné a včasné plnění se považuje plné uhrazení poddodavatelem vystavených faktur za plnění poskytnutá k plnění veřejné zakázky, a to vždy do 5 pracovních dnů od obdržení platby ze strany Objednatele za konkrétní plnění. Zhotovitel se zavazuje přenést totožnou

povinnost do dalších úrovní dodavatelského řetězce.

- 8.8 Zhotovitel je povinen kdykoli v průběhu plnění smlouvy na žádost Objednatel předložit kompletní seznam částí plnění plněných prostřednictvím poddodavatelů včetně identifikace těchto poddodavatelů.
- 8.9 Zhotovitel odpovídá za bezpečnost a ochranu zdraví všech osob v prostoru staveniště, dodržování bezpečnostních, hygienických a požárních předpisů, včetně prostorů zařízení staveniště, bezpečnosti pěšího provozu v prostoru staveniště.
- 8.10 Zhotovitel je povinen zajistit staveniště proti možným zásahům neoprávněných osob (oplocení staveniště).
- 8.11 Zhotovitel je povinen zabezpečit na staveništi identifikační tabuli v provedení a rozměrech obvyklých, s uvedením údajů o stavbě (zejména název stavby, termíny provedení a předpokládané náklady stavby) a údajů o zhotoviteli, objednateli a osobách vykonávajících funkci technického a autorského dozoru. Jiné reklamní či identifikační tabule (např. subdodavatelů) lze na staveništi umístit pouze se souhlasem zadavatele.
- 8.12 Zhotovitel oplocené staveniště označí výstražnými tabulkami „Zákaz vstupu nepovolaným osobám, nebezpečí pádu předmětů apod.
- 8.13 Zhotovitel se zavazuje realizovat práce vyžadující zvláštní způsobilost nebo povolení podle příslušných předpisů osobami, které tuto podmínku splňují.
- 8.14 Při realizaci budou použity materiály 1. třídy jakosti a standardní výrobky zaručující vlastnosti podle platného zákona. Zhotovitel prohlašuje, že všechny výrobky použité při zhotovení předmětu díla jsou bezpečnými výrobky v souladu s ust. zákona č. 22/97 Sb. o technických požadavcích na výrobky v platném znění.
- 8.15 Zhotovitel je povinen na žádost zadavatele či příslušného kontrolního orgánu poskytnout jako osoba povinná součinnost při výkonu finanční kontroly (viz 2 písm. e) zákona č. 320/2001 Sb.).
- 8.16 Zhotovitel se zavazuje, že při předání díla předá objednateli:
 - a) prohlášení, že provedené práce jsou provedeny v souladu s technickými standardy, obecně platnými vyhláškami a technologickými předpisy výrobků a že užíváním stavby není ohrožen život a zdraví osob ani životní prostředí,
 - b) prohlášení, že práce byly provedeny dle projektové dokumentace a nabídky podané ve veřejné zakázce,
 - c) doklady, tj. průkazy o ověření vlastností použitých výrobků ve smyslu platného zákona,



- d) originál stavebního deníku,
 - e) doklady o uložení odpadů na skládku,
- 8.17 Zhotovitel si zabezpečí pro vlastní potřebu napojení el. energie a odběr vody a objednatel určí místo napojení.
- 8.18 Zhotovitel se zavazuje provést dílo vlastním jménem, na vlastní náklady, na vlastní odpovědnost a nebezpečí.
- 8.19 Zhotovitel souhlasí s právem objednatele prověřit kvalitu skutečně dodaných prvků. Náklady s tímto spojené jdou k tíži objednatele, pokud bude prokázána shoda s nabídkou zhotovitele a opačně k tíži zhotovitele, pokud tato shoda prokázána nebude.
- 8.20 Zhotovitel prohlašuje, že se podrobně s využitím své odborné péče seznámil s možností provést dílo v rozsahu, způsobem a v místě, jak to předpokládá obdržená projektová dokumentace a zadávací podmínky zadavatele, že tyto shledává úplnými a správnými, takže provedení díla v požadované kvalitě a stanovených parametrech není v tomto smyslu plněním nemožným a že s vědomím toho také s využitím odborné péče zpracoval svoji nabídku a provede realizaci díla.

9. ZODPOVĚDNOST ZA VADY

- 9.1 Zhotovitel odpovídá za to, že předmět smlouvy je zhotoven podle projektové dokumentace a podmínek této smlouvy a po dobu záruční doby bude mít vlastnosti stanovené projektem.
- 9.2 Smluvní strany se dohodly, že v případě vad na díle, které objednatel oprávněně uplatnil v záruční době, má objednatel právo požadovat a zhotovitel povinnost jejich bezplatného odstranění.
- 9.3 Veškeré vady díla je objednatel povinen uplatnit u zhotovitele bez zbytečného odkladu poté, kdy vadu zjistil, a to formou písemného oznámení (popř. faxem nebo e-mailem), obsahující co nejpodrobnější specifikaci zjištěné vady.
- 9.4 Provedenou opravu vady zhotovitel objednateli předá písemně. Na provedenou opravu poskytne zhotovitel záruku prodlouženou o dobu odstraňování vady.
- 9.5 Zhotovitel se zavazuje odstranit případné drobné vady a nedodělky v termínech sjednaných v protokolu o předání a převzetí díla a na svůj náklad.
- 9.6 Za drobné vady a nedodělky se považují ty, které nebrání objednateli v užívání předaného a převzatého díla.
- 9.7 V případě vad nebránících užívání díla Zhotovitel zahájí odstranění vad do 2 pracovních dnů ode dne doručení reklamace a uznání jejich oprávněnosti. Vadu odstraní ve lhůtě

do 5-ti dnů je-li to technologicky možné nebo nedohodnou-li se smluvní strany jinak.

- 9.8 Neodstraní-li zhotovitel reklamované vady do 5-ti dnů po obdržení reklamace, nebo v jiné písemně dohodnuté lhůtě, je objednatel oprávněn odstranit vady sám na náklady zhotovitele. Tyto vzniklé náklady se zhotovitel zavazuje uhradit do 14-ti dnů po obdržení vyúčtování.
- 9.9 V případě výskytu havarijních vad bránících užívání díla v záruční době Zhotovitel zahájí odstranění vad do 12 hodin od data doručení reklamace a práce provede bezodkladně ve lhůtě stanovené písemnou dohodou obou smluvních stran.

10. Odstoupení od smlouvy

- 10.1 Je-li zhotovitel v prodlení, které má za následek podstatné porušení jeho smluvních povinností, je objednatel oprávněn od smlouvy odstoupit.
- 10.2 Pro případ odstoupení od smlouvy kteroukoliv smluvní stranou, má zhotovitel nárok na úhradu části smluvní ceny, připadajících na realizované dílo ve věcném rozsahu daném ke dni odstoupení jen pokud nebyly porušeny smluvené podmínky dodávky a sjednané kvality díla. V případě zjištění dodávky jiné kvality díla než smluvené, nemá zhotovitel nárok na jakoukoli úhradu nákladů a zároveň zajistí objednateli náhradu vzniklé škody.

11. Smluvní pokuty

- 11.1 Nedodrží-li zhotovitel termín předání dokončeného díla způsobilého sloužit svému účelu, zavazuje se zaplatit objednateli smluvní pokutu ve výši 0,1 % z celkové ceny díla bez DPH za každý den prodlení.
- 11.2 Pro případ zpoždění objednatele s úhradou faktury, dohodly se smluvní strany na smluvní pokutě ve výši 0,1 % z fakturované částky bez DPH za každý den prodlení.
- 11.3 Tímto ujednáním o smluvních pokutách není dotčeno právo zhotovitelů uplatňovat své případné nároky vyplývající z titulu náhrady škody, které se řídí ust. občanského zákoníku č. 89/2012 Sb. v platném znění.
- 11.4 Při prodlení s úplným vyklizením staveniště po zhotovení díla ze strany zhotovitele sjednává se smluvní pokuta ve výši 0,2 % ze sjednané ceny díla bez DPH za každý den prodlení do okamžiku jeho vyklizení.
- 11.5 Při zjištěném a zdokumentovaném porušení ustanovení bodů 8.7 a 8.8 této smlouvy se sjednává smluvní pokuta 10.000 Kč za každé zjištěné a dostatečně zdokumentované porušení.



12. OSTATNÍ UJEDNÁNÍ

- 12.1 Objednatel je oprávněn kontrolovat kvalitu prováděných prací. V případě, že zhotovitel provádí práce v rozporu s touto smlouvou, nebo nekvalitně, je objednatel oprávněn požadovat odstranění vzniklého nedostatku nebo vady, pokud možno ihned.
- 12.2 Zhotovitel má povinnost umožnit kontrolu pověřeným orgánům IOP a poskytovatele podpory.
- 12.3 V době od předání zařízení staveniště až do doby převzetí díla objednatelem, zodpovídá zhotovitel za škody na zhotovované věci, které zapříčiní svojí činností, a to i za prokazatelné škody na zařízení staveniště.
- 12.4 Objednatel se zavazuje odevzdat zhotoviteli staveniště pro provádění stavebních prací zbavené práv třetích osob v souladu s podmínkami projektové dokumentace (pokud je v projektové dokumentaci uvedeno)
- 12.5 Objednatel seznámí pracovníky zhotovitele se zásadami bezpečného chování na daném pracovišti a s možnými místy a zdroji ohrožení dle vyhlášky č.309/2006 Sb. a NV č.591/2006 Sb.
- 12.6 Objednatel zabezpečí všechna rozhodnutí orgánu státní správy, potřebná pro provedení díla a tato uhradí z vlastních nákladů.
- 12.7 Objednatel se stává vlastníkem zhotovované věci uhrazením konečné faktury.



13. ZÁVĚREČNÁ USTANOVENÍ

- 13.1 Ta vzájemná práva a povinnosti zhotovitelů této smlouvy, která nejsou upravena v této smlouvě, podléhají režimu občanského zákoníku č. 89/2012 Sb. v platném znění.
- 13.2 Tuto smlouvu lze změnit nebo doplnit pouze výslovným, oboustranně potvrzeným smluvním ujednáním, podepsaným oběma oprávněnými zástupci smluvních stran.
- 13.3 Nedílnou součástí Smlouvy jsou přílohy: Položkový rozpočet, Harmonogram, Technická dokumentace a Světelně technické výpočty.
- 13.4 Tato smlouva nabývá účinnosti dnem podpisu obou smluvních stran.
- 13.5 Tato smlouva je vypracována ve 4 vyhotoveních, 2x zhotovitel, 2x objednatel.

V Lukavici dne viz elektronický podpis

.....
Za Objednatele:
Ing. Vladimír Velický
starosta obce

Ing.
René
Krečmer

Digitálně
podepsal Ing.
René Krečmer
Datum:
2024.07.31
10:40:55 +02'00'

.....
Za Zhotovitele:
Ing. René Krečmer
ředitel úseku Osvětlení
na základě plné moci ze dne 20.12.2023

Přílohy:

1. Doplněný položkový rozpočet (příloha č. 4 ZD)
2. Závazný harmonogram realizace zakázky
3. Technická dokumentace (příloha č. 1 ZD)
4. Čestné prohlášení k realizaci a splnění podmínek (příloha č. 10 ZD)
5. Oznámení o změně obchodního jména společnosti ČEZ Energetické služby, s.r.o.
6. Plná moc k zastupování společnosti ČEZ Energetické služby, s.r.o., nově ČEZ ESL, s.r.o. dle platnosti

REKAPITULACE STAVBY

Kód: ESL_2023_016
 Stavba: Instalace FVE systému KD Lukavice 40,94kWp

KSO:
 Místo: Lukavice

CC-CZ:
 Datum: 05.06.2024

Zadavatel:

IČ:
 DIČ:

Uchazeč:
 ČEZ Energetické služby, s.r.o.

IČ: 278 04 721
 DIČ: CZ27804721

Projektant:

IČ:
 DIČ:

Zpracovatel:

IČ:
 DIČ:

Poznámka:

Cena bez DPH				1 899 541,36
DPH základní snížená	Sazba daně 21,00% 12,00%	Základ daně 1 899 541,36 0,00		Výše daně 398 903,69 0,00
Cena s DPH	v	CZK		2 298 445,05

Projektant

Zpracovatel

Datum a podpis:

Razítko

Datum a podpis:

Razítko

Objednavatel

Uchazeč

Datum a podpis:

Razítko

Datum a podpis:

Razítko

Handwritten signature and number
 -34-

REKAPITULACE OBJEKTŮ STAVBY A SOUPISŮ PRACÍ

Kód: ESL 2023 016

Stavba: Instalace FVE systému KD Lukavice 40,94kWp

Místo: Lukavice

Datum: 05.06.2024

Zadavatel:

Projektant:

Uchazeč: ČEZ Energetické služby, s.r.o.

Zpracovatel:

Kód	Popis	Cena bez DPH [CZK]	Cena s DPH [CZK]
Náklady z rozpočtů		1 899 541,36	2 298 445,05
2023_016_01	FVE	1 414 197,64	1 711 179,14
2023_016_02	Bateriové úložiště	204 841,52	247 858,24
2023_016_03	Elektroinstalace	186 753,27	225 971,46
2023_016_04	OSTP	93 748,93	113 436,21

KRYCÍ LIST SOUPISU PRACÍ

Stavba:

Instalace FVE systému KD Lukavice 40,94kWp

Objekt:

2023_016_01 - FVE

KSO:

Místo: Lukavice

CC-CZ:

Datum: 05.06.2024

Zadavatel:

IČ:

DIČ:

Uchazeč:

ČEZ Energetické služby, s.r.o.

IČ:

278 04 721

DIČ:

CZ27804721

Projektant:

IČ:

DIČ:

Zpracovatel:

IČ:

DIČ:

Poznámka:

Cena bez DPH			1 414 197,64
	Základ daně	Sazba daně	Výše daně
DPH základní	1 414 197,64	21,00%	296 981,50
snížená	0,00	12,00%	0,00
Cena s DPH	v CZK		1 711 179,14

Projektant

Zpracovatel

Datum a podpis:

Razítko

Datum a podpis:

Razítko

Objednavatel

Uchazeč

Datum a podpis:

Razítko

Datum a podpis:

Razítko



-36-

SOUPIS PRACÍ

Stavba: Instalace FVE systému KD Lukavice 40,94kWp
 Objekt: 2023_016_01 - FVE

Místo: Lukavice
 Zadavatel:
 Uchazeč: ČEZ Energetické služby, s.r.o.

Datum: 05.06.2024
 Projektant:
 Zpracovatel:

PČ	Typ	Kód	Popis	MJ	Množství	J.cena [CZK]	Cena celkem [CZK]
Náklady soupisu celkem							1 414 197,64
D	PSV		Práce a dodávky PSV				1 414 197,64
D	741		Elektroinstalace - silnoproud				1 414 197,64
6	K	001	Podružný a kotevní materiál	kpl	1,000	7 085,00	7 085,00
11	K	002	Propojovací kabeláž baterie střídač	kpl	1,000	2 125,50	2 125,50
12	M	001	Propojovací materiál baterie - střídač	kpl	1,000	10 627,50	10 627,50
13	K	003	Rozvaděč Rac	ks	1,000	10 530,00	10 530,00
15	M	002	Rozvaděč Rac - materiál	kpl	1,000	37 798,41	37 798,41
16	M	003	Rozvaděč Rdc - materiál	kpl	1,000	28 558,96	28 558,96
14	K	004	Rozvaděč Rdc	ks	1,000	10 764,95	10 764,95
29	K	741110043	Montáž trubka plastová ohebná D přes 35 mm uložená pevně	m	100,000	74,82	7 481,76
30	M	10.967.239	FRÄNKISCHE Trubka ohebná FFKu-EM-F-UV Ø24,1/32mm, 750N, -25 až +60°C, PVC, Highspeed, černá	m	105,000	39,45	4 141,95
25	K	741120301	Montáž vodič Cu izolovaný plný a laněný s PVC pláštěm žíla 0,55-16 mm ² pevně (např. CY, CHAH-V)	m	100,000	67,17	6 716,58
26	M	34141029	vodič propojovací flexibilní jádro Cu lanované izolace PVC 450/750V (H07V-K) 1x16mm ²	m	115,000	75,10	8 636,62
20	K	741120324	Montáž fotovoltaických kabelů uložených pevně průměru přes 4 do 6 mm	m	660,000	86,86	57 328,99
21	M	1147545	SOLARNI KABEL 1X6 CERNY	m	363,000	27,24	9 887,79
22	M	1226849	SOLARNI KABEL 1X6 RUDY	m	363,000	30,71	11 146,02
23	K	741130420	Nalisování konektorů na fotovoltaický kabel	kus	20,000	68,58	1 371,66
24	M	1231910	KONEKTOR MC4	kus	20,000	246,73	4 934,65
4	K	741711001	Montáž nosné konstrukce fotovoltaických panelů na šikmé střeše přes krytinu do nosné konstrukce	kus	89,000	909,71	80 964,55
5	M	42412400	konstrukce nosná trnová pro fotovoltaický panel na všechny typy šikmých střech pro vertikálně orientovaný panel, set pro 1 panel	kus	89,000	2 692,30	239 614,70
1	K	741721001	Montáž fotovoltaických panelů krystalických na šikmou střechu výkonu do 100 Wp	kus	89,000	751,01	66 839,89
2	M	2457693603	FVE panel SS 460Wp 1903x1134x30mm	kus	89,000	6 309,30	561 527,83
7	K	741730018	Montáž střídače napětí DC/AC síťového třífázového pro fotovoltaické systémy, max. výstupní výkon přes 25000 do 50000 W	kus	1,000	36 558,60	36 558,60
8	M	11.342.235	Měnič SUN2000-36KTL-M3	kus	1,000	140 030,05	140 030,05
27	K	741910411	Montáž žlab kovový šířky do 50 mm bez víka	m	55,000	198,38	10 910,90
28	M	1383735	KAB. ZLAB 3M JUPITER KZI 60X300X0.75 EC	m	55,000	1 059,48	58 271,40
31	M	1000106920	EL 1791732 Vázací (stahovací) pásy UV odolné 200x4,5mm, černá (bal.=100ks) /SEL.UVV2.223R (bal.1)	balení	3,000	114,46	343,38

KRYCÍ LIST SOUPISU PRACÍ

Stavba:

Instalace FVE systému KD Lukavice 40,94kWp

Objekt:

2023_016_02 - Bateriové úložiště

KSO:

Místo: Lukavice

CC-CZ:

Datum: 05.06.2024

Zadavatel:

IČ:

DIČ:

Uchazeč:

ČEZ Energetické služby, s.r.o.

IČ:

278 04 721

DIČ:

CZ27804721

Projektant:

IČ:

DIČ:

Zpracovatel:

IČ:

DIČ:

Poznámka:

Cena bez DPH**204 841,52**

	Základ daně	Sazba daně	Výše daně
DPH základní	204 841,52	21,00%	43 016,72
DPH snížená	0,00	12,00%	0,00

Cena s DPH**v CZK****247 858,24****Projektant****Zpracovatel**

Datum a podpis:

Razítko

Datum a podpis:

Razítko

Objednavatel**Uchazeč**

Datum a podpis:

Razítko

Datum a podpis:

Razítko

Handwritten signature and stamp in blue ink, located in the bottom right corner of the page.

SOUPIS PRACÍ

Stavba:

Instalace FVE systému KD Lukavice 40,94kWp

Objekt:

2023_016_02 - Bateriové úložiště

Místo:

Lukavice

Datum:

05.06.2024

Zadavatel:

Uchazeč:

ČEZ Energetické služby, s.r.o.

Projektant:

Zpracovatel:

PČ	Typ	Kód	Popis	MJ	Množství	J.cena [CZK]	Cena celkem [CZK]
Náklady soupisu celkem							204 841,52
D	PSV		Práce a dodávky PSV				204 841,52
D	741		Elektroinstalace - silnoproud				204 841,52
1	K	005	Sestava pro kompletaci bateriového systému	kpl	1,000	4 251,00	4 251,00
2	M	004	Materiál pro kompletaci bateriového systému	kpl	1,000	11 336,00	11 336,00
3	M	005	Kovová deska pod bateriový set	ks	1,000	3 542,50	3 542,50
4	K	741751213	Montáž modulárního bateriového systému pro fotovoltaické systémy s kapacitou 10,2kWh	kus	1,000	22 672,00	22 672,00
5	M	34641066	bateriové úložiště o výkonu 10,2kWh, ý modul LiFePO4 s možností rozšíření, jmenovité napětí 48 V, kapacita modulu přes 3,5 do 4,0 kWh	kus	1,000	163 040,02	163 040,02

-39-

KRYCÍ LIST SOUPISU PRACÍ

Stavba:

Instalace FVE systému KD Lukavice 40,94kWp

Objekt:

2023_016_03 - Elektroinstalace

KSO:

Místo: Lukavice

CC-CZ:

Datum: 05.06.2024

Zadavatel:

IČ:

DIČ:

Uchazeč:

ČEZ Energetické služby, s.r.o.

IČ:

278 04 721

DIČ:

CZ27804721

Projektant:

IČ:

DIČ:

Zpracovatel:

IČ:

DIČ:

Poznámka:

Cena bez DPH				186 753,27
	Základ daně		Sazba daně	Výše daně
DPH základní	186 753,27		21,00%	39 218,19
snížená	0,00		12,00%	0,00
Cena s DPH		v CZK		225 971,46

Projektant

Zpracovatel

Datum a podpis:

Razítko

Datum a podpis:

Razítko

Objednavatel

Uchazeč

Datum a podpis:

Razítko

Datum a podpis:

Razítko

SOUPIS PRACÍ

Stavba:

Instalace FVE systému KD Lukavice 40,94kWp

Objekt:

2023_016_03 - Elektroinstalace

Místo:

Lukavice

Datum:

05.06.2024

Zadavatel:

Projektant:

Uchazeč:

ČEZ Energetické služby, s.r.o.

Zpracovatel:

PČ	Typ	Kód	Popis	MJ	Množství	J.cena [CZK]	Cena celkem [CZK]
Náklady soupisu celkem							186 753,27
D	PSV		Práce a dodávky PSV				102 753,89
D	741		Elektroinstalace - silnoproud				100 384,29
1	K	001	Podružný a kotevní materiál	kpl	1,000	7 085,00	7 085,00
2	K	003	Rozvaděč RE + RH	ks	1,000	29 819,35	29 819,35
3	M	002	Rozvaděč RE + RH - materiál	kpl	1,000	14 761,22	14 761,22
19	K	741110511	Montáž lišta a kanálek vkladací šířky do 60 mm s víčkem	m	30,000	121,01	3 630,35
20	M	10.155.667	KOPOS Lišta LHD 20X20_HC, hranatá, PVC, bílá, délka 2m	m	31,500	34,40	1 083,61
14	K	741110512	Montáž lišta a kanálek vkladací šířky přes 60 do 120 mm s víčkem	m	30,000	143,12	4 293,51
15	M	11.106.160	KOPOS Lišta LH 60x40 vkladací, bílá, délka 2m	m	31,500	200,22	6 307,00
17	K	741120301	Montáž vodič Cu izolovaný plný a laněný s PVC pláštěm žila 0,55-16 mm ² pevně (např. CY, CHAH-V)	m	30,000	67,17	2 014,97
18	M	10.048.827	Kabel H07V-U 16 zž (CY)	m	34,500	70,44	2 430,04
6	K	741122611	Montáž kabel Cu plný kulatý žila 3x1,5 až 6 mm ² uložený pevně (např. CYKY)	m	30,000	67,17	2 014,97
7	M	34111030	kabel instalační jádro Cu plné izolace PVC plášť PVC 450/750V (CYKY) 3x1,5mm ²	m	34,500	23,81	821,29
4	K	741122624	Montáž kabel Cu plný kulatý žila 4x16 až 25 mm ² uložený pevně (např. CYKY)	m	30,000	94,09	2 822,66
5	M	34111080	kabel instalační jádro Cu plné izolace PVC plášť PVC 450/750V (CYKY) 4x16mm ²	m	34,500	328,74	11 341,67
8	K	741122641	Montáž kabel Cu plný kulatý žila 5x1,5 až 2,5 mm ² uložený pevně (např. CYKY)	m	30,000	67,17	2 014,97
9	M	34111090	kabel instalační jádro Cu plné izolace PVC plášť PVC 450/750V (CYKY) 5x1,5mm ²	m	34,500	38,12	1 315,05
27	K	741231011	Montáž svorkovnice do rozvaděčů - zemnicí	kus	1,000	630,57	630,57
28	M	10.887.837	KOPOS Svorkovnice EPS 2 ekvipotenciální	kus	1,000	846,17	846,17
21	K	741330302	Montáž ovladač tlačítkový vestavný s aretací se zapojením vodičů	kus	3,000	916,80	2 750,40
22	M	1000026815	SCHN XALK178FH29 Ovladač nouzového zastavení ve skříni, s okamž. aretací, 2 V - rudé	kus	3,000	1 467,16	4 401,49
D	742		Elektroinstalace - slaboproud				2 369,60
10	K	742124003	Montáž kabelů datových FTP, UTP, STP pro vnitřní rozvody pevně	m	30,000	39,68	1 190,28
11	M	34121345	kabel datový venkovní celkově stíněný Al fólií se stíněnými páry Al fólií jádro Cu plné plášť PE (F/FTP) kategorie 6a	m	36,000	23,52	846,80
12	K	742124005	Montáž kabelů datových FTP, UTP, STP ukončení kabelu konektorem	kus	2,000	154,45	308,91
13	M	37459025	konektor na drát/lanco s vložkou RJ45 FTP Cat6 stíněný	kus	2,000	11,80	23,61
D	M		Práce a dodávky M				892,33
D	46-M		Zemní práce při extr.mont.pracích				892,33
16	K	468081312	Vybourání otvorů pro elektroinstalace ve zdvu cihelném pl do 0,0225 m ² tl přes 15 do 30 cm	kus	5,000	151,62	758,10
23	K	469971111	Svislá doprava suti a vybouraných hmot při elektromontážích za první podlaží	t	0,040	517,21	20,69
24	K	469972111	Odvoz suti a vybouraných hmot při elektromontážích do 1 km	t	0,040	800,61	32,02
25	K	469972121	Příplatek k odvozu suti a vybouraných hmot při elektromontážích za každý další 1 km	t	0,040	25,79	1,03

PČ	Typ	Kód	Popis	MJ	Množství	J.cena [CZK]	Cena celkem [CZK]
26	K	469973113	Poplatek za uložení na skládce (skládkovné) stavebního odpadu cihelného kód odpadu 17 01 02	t	0,040	2 012,14	80,49

D		HZS	Hodinové zúčtovací sazby			0	83 107,05
29	K	01	Koordinace a spolupráce s jinými profesemi	hod	25,000	850,20	21 255,00
30	K	02	Zhotovení PD skutečného provedení	hod	15,000	1 062,75	15 941,25
31	K	03	Provedení výchozí revize, revizní zpráva	hod	24,000	1 062,75	25 506,00
32	K	04	Práce nespecifikované ceníkem	hod	24,000	850,20	20 404,80

KRYCÍ LIST SOUPISU PRACÍ

Stavba:

Instalace FVE systému KD Lukavice 40,94kWp

Objekt:

2023_016_04 - OSTP

KSO:

Místo: Lukavice

CC-CZ:

Datum: 05.06.2024

Zadavatel:

IČ:

DIČ:

Uchazeč:

ČEZ Energetické služby, s.r.o.

IČ:

278 04 721

DIČ:

CZ27804721

Projektant:

IČ:

DIČ:

Zpracovatel:

IČ:

DIČ:

Poznámka:

Cena bez DPH**93 748,93**

	Základ daně	Sazba daně	Výše daně
DPH základní	93 748,93	21,00%	19 687,28
DPH snížená	0,00	12,00%	0,00

Cena s DPH**v CZK****113 436,21****Projektant****Zpracovatel**

Datum a podpis:

Razítko

Datum a podpis:

Razítko

Objednavatel**Uchazeč**

Datum a podpis:

Razítko

Datum a podpis:

Razítko


 Handwritten signature and stamp in blue ink, possibly reading 'AS-43-'.

SOUPIS PRACÍ

Stavba:

Instalace FVE systému KD Lukavice 40,94kWp

Objekt:

2023_016_04 - OSTP

Místo: Lukavice

Datum: 05.06.2024

Zadavatel:

Projektant:

Uchazeč: ČEZ Energetické služby, s.r.o.

Zpracovatel:

PČ	Typ	Kód	Popis	MJ	Množství	J.cena [CZK]	Cena celkem [CZK]
Náklady soupisu celkem							93 748,93
D	PSV		Práce a dodávky PSV				47 696,43
D	727		Zdravotechnika - požární ochrana				4 528,73
6	K	727111003	Trubní ucpávka ocelového potrubí bez izolace DN 50 stěnou tl 100 mm požární odolnost EI 120	kus	2,000	1 601,21	3 202,42
7	M	KNF.00650744	Protipožární manžeta Knauf, Protipožární manžeta Knauf Ø55 / 50	kus	2,000	663,16	1 326,31
D	763		Konstrukce suché výstavby				33 463,21
10	K	01	Označení rozvaděčů, prostupů, popisy	kpl	1,000	1 417,00	1 417,00
1	K	763111350.KNF	SDK příčka W 111 tl 105 mm profil CW+UW 75 desky 1x RED PIANO (DF) 15 bez TI EI 45	m2	15,000	1 650,33	24 754,88
5	M	3630043000	Deska sádkartonová Rigips RF 15×1250×2000 mm	m2	15,000	144,77	2 171,61
9	K	763131771	Příplatek k SDK podhledu za rovinnost kvality Q3	m2	15,000	128,66	1 929,95
2	K	763181311	Montáž jednokřídlové kovové zárubně SDK příčka	kus	1,000	972,06	972,06
3	M	DEK.3625001690	Ocelová zárubeň DEK S 100 DV - 800 P	kus	1,000	2 217,71	2 217,71
D	784		Dokončovací práce - malby a tapety				9 704,49
12	K	784191007	Čištění vnitřních ploch podlah po provedení malířských prací	m2	20,000	4,44	88,73
13	M	01	Podružný materiál	kpl	1,000	8 502,00	8 502,00
11	K	784211001	Jednonásobné bílé malby ze směsi za mokra výborně oděruvzdorných v místnostech v do 3,80 m	m2	20,000	55,69	1 113,76
D	HZS		Hodinové zúčtovací sazby				46 052,50
14	K	02	Přidružené práce	kpl	1,000	7 793,50	7 793,50
15	K	03	Kompletace zakázky, ing. činnost	hod	12,000	1 062,75	12 753,00
16	K	04	Koordinace s jinými profesemi	hod	12,000	708,50	8 502,00
17	K	05	Práce neoceněné ceníky	hod	24,000	708,50	17 004,00

-44-



**Příloha č. 2
ke Smlouvě o dílo**

Harmonogram realizace zakázky

„Fotovoltaický systém pro obec Lukavice“

Úkon	Kalendářní týden	Datum
Zahájení dodávky a instalace FVE	43.	25.10.2024
Dokončení instalace FVE	45.	10.11.2024
Dokončení výchozí revize	47.	24.11.2024
Předání Objednateli do užívání	49.	01.12.2024

Celková doba realizace v kalendářních dnech je 154 dní.

JS
-58-

FVE Lukavice – 40,94kWp + AKU 11,6kWh

Dokumentace pro provedení stavby (DPS)

B – Souhrnná technická zpráva

FVE KD Lukavice, Lukavice 31, 789 01 Lukavice
40,94kWp + 11,6kWh

VÝZVA MODF – RES+ Č.3/2022

Obnovitelné zdroje v energetice (RES+)

Instalace nových fotovoltaických
elektráren na veřejných budovách

Obec Lukavice

Vypracoval:



Ověřil:



Rozdělovník: Projektant: 1x

Investor: 3x

ÚČEL DOKUMENTACE

SOUHRNNÁ TECHNICKÁ ZPRÁVA	4
B.1 POPIS ÚZEMÍ STAVBY.....	4
a) Charakteristika území stavebního pozemku, zastavěné území a nezastavěné území, soulad navrhované stavby s charakterem území, dosavadní využití a zastavěnost území,	4
b) Údaje o souladu stavby s územně plánovací dokumentací, s cíli a úkoly územního plánování, včetně informace o vydané územně plánovací dokumentaci,	4
c) údaje o souladu s územně plánovací dokumentací, v případě stavebních úprav podmiňujících změnu v užívání stavby	4
d) Informace o vydaných rozhodnutích o povolení výjimky z obecných požadavků na využívání území,.....	4
e) informace o tom, zda a v jakých částech dokumentace jsou zohledněny podmínky závazných stanovisek dotčených orgánů,	4
f) Výčet a závěry provedených průzkumů a rozborů-geologický průzkum, hydrogeologický průzkum, stavebně historický průzkum apod.,.....	4
g) Ochrana území podle jiných právních předpisů.....	4
Záměr nevyžaduje posouzení dle zákona č. 20/1987 Sb. v platném znění, o státní památkové péči, ve znění pozdějších předpisů.	4
Záměr nevyžaduje posouzení dle zákona č. 114/1992 Sb. v platném znění, o ochraně přírody a krajiny, ve znění pozdějších předpisů.	4
h) poloha vzhledem k záplavovému území, poddolovanému území apod.,.....	4
i) Vliv stavby na okolní stavby a pozemky, ochrana okolí, vliv stavby na odtokové poměry v území,.....	4
j) Požadavky na asanace, demolice, kácení dřevin,	5
k) Požadavky na maximální dočasné a trvalé zábory zemědělského půdního fondu nebo pozemků určených k plnění funkce lesa,	5
l) Územně technické podmínky-zejména možnost napojení na stávající dopravní a technickou infrastrukturu,.....	5
m) Věcné a časové vazby stavby, podmiňující, vyvolané, související investice,	5
n) Seznam pozemků podle katastru nemovitostí, na kterých se stavba umísťuje,	5
o) Seznam pozemků podle katastru nemovitostí, na kterých vznikne ochranné nebo bezpečnostní pásmo,	5
B.2 CELKOVÝ POPIS STAVBY	6
	2

FVE Lukavice – 40,94kWp + AKU 11,6kWh

B.2.1. Základní charakteristika stavby a jejího užívání.....	6
a) Nová stavba nebo změna dokončené stavby; u změny stavby údaje o jejich současném stavu, závěry stavebně technického, případně stavebně historického průzkumu a výsledky statického posouzení nosných konstrukcí,	6
b) Účel užívání stavby.....	6
c) Trvalá nebo dočasná stavba	6
d) Informace o vydaných rozhodnutích o povolení výjimky z technických požadavků na stavby a technických požadavků zabezpečujících bezbariérové užívání stavby,	6
e) Informace o tom, zda a v jakých částech dokumentace jsou zohledněny podmínky závazných stanovisek dotčených orgánů,	6
f) Ochrana stavby podle jiných právních předpisů ¹⁾ -kulturní památka apod.,	6
g) Navrhované parametry stavby - základní rozměry, maximální množství dopravovaného média apod.,	6
h) Základní bilance stavby – potřeby a spotřeby médií a hmot, hospodaření s dešťovou vodou, celkové produkované množství a druhy odpadů a emisí, třída energetické náročnosti budov apod.	7
i) Základní předpoklady výstavby – časové údaje o realizaci stavby, členění na etapy	7
j) Orientační náklady stavby.....	7
Kritéria pro dotační titul RES+ č.3/2022	7
I. Specifická kritéria přijatelnosti:	7
Závěrečná upozornění:	10

[REDACTED]

FVE Lukavice – 40,94kWp + AKU 11,6kWh
SOUHRNNÁ TECHNICKÁ ZPRÁVA

B.1 POPIS ÚZEMÍ STAVBY

a) Charakteristika území stavebního pozemku, zastavěné území a nezastavěné území, soulad navrhované stavby s charakterem území, dosavadní využití a zastavěnost území, Realizace fotovoltaické elektrárny (FVE) bude prováděna na stavebním pozemku investora parcely č. 145. Lukavice na Moravě [688878]. Realizace FVE bude provedena na střeše stávajících objektů, které jsou vybudovány na uvedených pozemcích, respektive střeše dotčených objektů. Realizací nedojde k trvalému záboru veřejného prostranství. Tvar a rozměry pozemku jsou zřejmé ze situace stavby.

b) Údaje o souladu stavby s územně plánovací dokumentací, s cíli a úkoly územního plánování, včetně informace o vydané územně plánovací dokumentaci, Navrhovaná stavba nezmění stávající způsob využití.

c) údaje o souladu s územně plánovací dokumentací, v případě stavebních úprav podmiňujících změnu v užívání stavby Navrhovaná stavba nezmění stávající způsob využití.

d) Informace o vydaných rozhodnutích o povolení výjimky z obecných požadavků na využívání území, V době zpracování dokumentace nejsou známy žádné rozhodnutí o povolení výjimky z obecných požadavků na využívání území.

e) informace o tom, zda a v jakých částech dokumentace jsou zohledněny podmínky závazných stanovisek dotčených orgánů, Projektová dokumentace splňuje podmínky, vyjádření a stanoviska dotčených orgánů a správců.

f) Výčet a závěry provedených průzkumů a rozborů-geologický průzkum, hydrogeologický průzkum, stavebně historický průzkum apod., neřeší se

g) Ochrana území podle jiných právních předpisů Záměr nevyžaduje posouzení dle zákona č. 20/1987 Sb. v platném znění, o státní památkové péči, ve znění pozdějších předpisů.

Záměr nevyžaduje posouzení dle zákona č. 114/1992 Sb. v platném znění, o ochraně přírody a krajiny, ve znění pozdějších předpisů.

h) poloha vzhledem k záplavovému území, poddolovanému území apod., Stavba se nachází mimo poddolované území.

Stavba se nachází mimo záplavové území.

Stavba se nachází mimo seismické oblasti.

i) Vliv stavby na okolní stavby a pozemky, ochrana okolí, vliv stavby na odtokové poměry v území,

Stavba nebude mít vliv na okolní zástavbu a pozemky. Stavbou nedojde ke změnám stávajících

FVE Lukavice – 40,94kWp + AKU 11,6kWh

odtokových poměrů.

j) Požadavky na asanace, demolice, kácení dřevin,
Neřeší se.

k) Požadavky na maximální dočasné a trvalé zábory zemědělského půdního fondu nebo pozemků určených k plnění funkce lesa,
Neřeší se.

l) Územně technické podmínky-zejména možnost napojení na stávající dopravní a technickou infrastrukturu,
Instalace fotovoltaické elektrárny bude napojena na stávající elektroinstalační rozvody v objektu.

m) Věcné a časové vazby stavby, podmiňující, vyvolané, související investice,
Součástí projektové dokumentace FVE není návrh jímací soustavy. V době projekčních prací nebyl doložen projekt hromosvodu na daném objektu – návrh FV elektrárny tedy vychází ze skutečnosti, že na objektu hromosvod není.

n) Seznam pozemků podle katastru nemovitostí, na kterých se stavba umísťuje,

Budova s číslem popisným:	Lukavice na Moravě [688878]; č.p. 31
Stavba stojí na pozemku:	p. č. 145
Stavební objekt:	Č.p. 31
Adresní místa:	Lukavice 31, 789 01 Zábřeh

o) Seznam pozemků podle katastru nemovitostí, na kterých vznikne ochranné nebo bezpečnostní pásmo,
Instalaci fotovoltaické elektrárny nevzniknou žádná ochranná nebo bezpečnostní pásma.

B.2 CELKOVÝ POPIS STAVBY

B.2.1. Základní charakteristika stavby a jejího užívání

a) Nová stavba nebo změna dokončené stavby; u změny stavby údaje o jejich současném stavu, závěry stavebně technického, případně stavebně historického průzkumu a výsledky statického posouzení nosných konstrukcí,

Nová stavba.

Záměrem jsou stavební úpravy představující instalaci střešní fotovoltaické elektrárny (FVE) na střechách stávajících objektu.

b) Účel užívání stavby

Střešní fotovoltaická elektrárna. (výroba elektřiny, pouze pro vlastní spotřebu objektu)

c) Trvalá nebo dočasná stavba

Jedná se o trvalou stavbu.

d) Informace o vydaných rozhodnutích o povolení výjimky z technických požadavků na stavby a technických požadavků zabezpečujících bezbariérové užívání stavby,

V době zpracování PD nebyly známy požadavky na zohlednění podmínek ze závazných stanovisek dotčených orgánů.

e) Informace o tom, zda a v jakých částech dokumentace jsou zohledněny podmínky závazných stanovisek dotčených orgánů,

V době zpracování PD nebyly známy požadavky na zohlednění podmínek ze závazných stanovisek dotčených orgánů.

f) Ochrana stavby podle jiných právních předpisů¹⁾-kulturní památka apod.,

Tato stavba se nenachází v ochranném pásmu památkově chráněného území.

g) Navrhované parametry stavby - základní rozměry, maximální množství dopravovaného média apod.,

FVE:

Počet panelů celkem:	89 ks
Jmenovitý výkon 1ks panelu:	460Wp
Celkový výkon FVE:	40,94 kWp
Počet střídačů:	1 ks
Zastavená plocha FVE:	193m ²
Bateriové uložení (BAT):	10,2kWh
Celkový výkon FVE:	40,94 kWp
Zastavená plocha BAT:	1m ²

Pro stavbu elektrárny jsou navrženy panely zn. SUNOVA SOLAR, typ SS-450-60MDH o rozměrech 1903x1134x30mm a výkonu 460Wp, viz. Katalogový list v příloze PD.

FVE Lukavice – 40,94kWp + AKU 11,6kWh

h) Základní bilance stavby – potřeby a spotřeby médií a hmot, hospodaření s dešťovou vodou, celkové produkované množství a druhy odpadů a emisí, třída energetické náročnosti budov apod.

FVE

Počet panelů celkem:	89 ks
Jmenovitý výkon 1ks panelu:	460Wp
Celkový výkon FVE:	40,94 kWp
Počet střídačů:	1 ks
Zastavená plocha FVE:	193m ²
Bateriové uložení (BAT):	10,2kWh
Celkový výkon FVE:	40,94 kWp
Zastavená plocha BAT:	1m ²

7

i) Základní předpoklady výstavby – časové údaje o realizaci stavby, členění na etapy
Počátek stavby 10.2023

Konec stavby 12.2023

j) Orientační náklady stavby

Orientační náklady stavby cca 1 200 000,- Kč bez DPH

Kritéria pro dotační titul RES+ č.3/2022

I. Specifická kritéria přijatelnosti:

- a) Je-li to relevantní, je výrobce elektřiny povinen vybavit výrobu elektřiny dle podmínek stanovených:
- ve smlouvě o připojení k přenosové nebo distribuční soustavě
 - v Nařízení komise (EU) 2016/631 ze dne 14. dubna 2016, kterým se stanoví kodex sítě pro požadavky na připojení výroben k elektrizační soustavě,
 - v Pravidlech provozování přenosové nebo distribuční soustavy (dále jen „PPDS“).
- b) Podporovány budou pouze výrobní umístěné na střešní konstrukci nebo na obvodové zdi budovy, spojené se zemí pevným základem a evidované v katastru nemovitostí včetně přístřešků (např. pro automobily, stavební techniku, skladování materiálu atp.). Výjimku tvoří projekty, kde z technických důvodů nelze potřebný výkon instalovat přímo na budovu (musí být zdůvodněno v projektové dokumentaci). Zde je možné využít i jiné stávající zpevněné plochy v bezprostřední

7

FVE Lukavice – 40,94kWp + AKU 11,6kWh

blízkosti budovy či areálu budov. V investičně dotčených objektech⁷ žadatele musí být spotřebováno alespoň 80 % vyrobené elektřiny z nově instalovaných FVE za celý projekt v roční bilanci.

- c) Kapacita akumulace nesmí v jednom předávacím místě do DS/PS přesáhnout výkon FVE vyvedený do tohoto předávacího místa dle specifikace v bodu i) kapitoly 12.2.
- d) Podpora na akumulaci elektrické energie do baterií může být poskytnuta pouze v případě, že akumulace je součástí investice do nového OZE a slouží výhradně pro jeho potřeby.
- e) Podporovány mohou být pouze výroby, ve kterých budou instalovány výhradně fotovoltaické moduly, měniče a akumulátory s nezávisle ověřenými parametry prokázanými certifikáty vydanými akreditovanými certifikačními orgány⁸ na základě níže uvedených souboru norem:

Technologie	Soubor norem (je-li relevantní)
Fotovoltaické moduly	IEC 61215, IEC 61730
Měniče	IEC 62116, normy řady IEC 61000 dle typu
Elektrické akumulátory	<i>Dle typu akumulátoru (pro nejčastější lithiové akumulátory IEC 63056:2020 nebo IEC 62619:2017 nebo IEC 62620:2014)</i>

- f) Instalované fotovoltaické moduly a měniče musí dosahovat minimálně níže uvedených účinností:

Technologie	Minimální účinnost
Fotovoltaické moduly při standardních testovacích podmínkách ⁹ (STC)	- 19,0 % pro monofaciální moduly z monokrystalického křemíku
	- 18,0 % pro monofaciální moduly z multikrystalického křemíku
	- 19,0 % pro bifaciální moduly při 0 % bifaciálním zisku
Měniče	- 97,0 % (EURO účinnost)

- g) Při realizaci mohou být použity výhradně komponenty s garantovanou životností:

Technologie	Požadované zajištění životnosti
Fotovoltaické moduly	min. 20letá lineární záruka na výkon s max. poklesem na 80 % původního výkonu garantovanou výrobcem - min. 10letá produktová záruka garantovaná výrobcem - 12,0 % pro tenkovrstvé moduly - nestanoveno pro speciální výrobky a použití ¹⁰ .
Měniče	záruka výrobce či dodavatele trvající min. 10 let na jeho bezodkladnou výměnu či adekvátní náhradu v případě poruchy či poškození
Elektrické akumulátory	záruka s max. poklesem na 60% nominální kapacity po 10 letech provozu, nebo dosažení min. 2 400násobku nominální energie (Energy Throughput) ¹¹

- h) Instalované měniče musí být vybaveny plynulou, nebo diskretní říditelností dodávaného výkonu

FVE Lukavice – 40,94kWp + AKU 11,6kWh

do elektrizační soustavy umožňující změnu dodávaného výkonu výroby.

- i) Podpora na vybudování systému bateriové akumulace vyrobené elektřiny může být poskytnuta pouze pro systémy s využitelnou kapacitou¹² v rozsahu min. 20 % a max. 100 % z teoretické hodinové výroby při instalovaném špičkovém výkonu FVE¹³.
- j) V případě bateriové akumulace s technologií na bázi olova nebo NiCd jsou podporovány pouze baterie se zajištěnou následnou recyklací (uzavřený cyklus). Účinnost recyklace konkrétního zpracovatele musí být podložena výpočtem dle nařízení EU č. 493/2012, přičemž účinnost recyklace musí být v souladu se směrnicí Evropského parlamentu a rady č. 2006/66/ES pro:

I. NiCd baterie min. 75 % celkově a 99 % pro Cd,

II. baterie na bázi olova min. 65 % celkově a 97 % pro Pb.

Pro ostatní technologie (např. lithium, NiMH) není prokázání způsobu následné likvidace bateriového systému požadováno.

⁷ Jedná se o budovy a další infrastrukturu – veřejné osvětlení, vodohospodářská infrastruktura apod., kde byla nainstalována FVE a/nebo ve kterých byly instalovány v rámci projektu podpořené prvky pro optimalizaci spotřeby vyrobené elektřiny.

⁸ Akreditovaný subjekt podle IEC 17065 (resp. národních mutací, např. ČSN EN ISO/IEC 17065:2013). Zaakreditovaný subjekt dle IEC 17065 lze považovat také subjekt uznávaný prostřednictvím IECEE, viz seznam na <https://www.iecee.org/dyn/www/f?p=106:41:0>.

⁹ Standardní testovací podmínky (Standard Test Conditions) – intenzita záření 1000 W/m², spektrum AM1,5 Global a teplota modulu 25 °C.

¹⁰ Např. agrofotovoltaika se sunshare technologií, speciální fotovoltaické krytiny, technologie určené pro ploché střechy s nízkou nosností.

¹¹ Např. baterie s nominální kapacitou 1 kWh musí být schopna dodat za dobu své životnosti min. 2 400 kWh energie.

¹² Kapacitou bateriového úložiště se rozumí „využitelná kapacita úložiště“. Tato kapacita musí být prokázán garančními testy při uvedení systému do provozu.

¹³ Pro potřeby této výzvy odpovídá instalovanému výkonu FVE 1kWp hodnota teoretické hodinové výroby při instalovaném špičkovém výkonu FVE ve výši 1 kWh.

Je nutno splnit veškeré podmínky dotačního titulu Výzva RES + č. 3/2022. K nahlédnutí na www.sfzp.cz

FVE Lukavice – 40,94kWp + AKU 11,6kWh

Závěrečná upozornění:

- Při provádění prací musí zhotovitel stavby postupovat v souladu s platnou legislativou, dle platných vyhlášek a veškerých souvisejících ČSN a EN ČSN.
- Veškeré práce musí zhotovitel stavby provádět v souladu s obdržnými stanovisky dotčených orgánů státní správy a správců sítí, a to v rámci stavebního řízení.
- Způsob provedení rozvodů a rozmístění stožárů se svítidly je patrný z výkresové dokumentace. Přístroje a zařízení musí být v provedení pro příslušné vnější vlivy.
- Veškeré instalace musí být provedeny v souladu s platnými ČSN. Za jejich provedení zodpovídá montážní firma
- Na zařízení musí být provedena výchozí revize a zpracována revizní zpráva.

Tabulka změn

číslo	Popis změny	Datum	Podpis



Ministerstvo životního prostředí



ČESTNÉ PROHLÁŠENÍ

k realizaci FVE ohledně splnění podmínek výzvy MODF – RES+ č. 3/2022

Název projektu:

Fotovoltaický systém pro obec Lukavici

1. IDENTIFIKACE ÚČASTNÍKA

Název: ČEZ Energetické služby, s.r.o.
 Sídlo: Výstavní 1144/103, Vítkovice, 703 00 Ostrava
 IČ: 278 04 721

2. ČESTNÉ PROHLÁŠENÍ

Ke dni podpisu tohoto dokumentu jménem účastníka **čestně prohlašuji splnění podmínek výzvy MODF – RES+ č. 3/2022.**

V té souvislosti zejména prohlašuji splnění bodů 12.2 e) – j) „specifická kritéria přijatelnosti“ viz níže:

- e) Kapacita akumulace nesmí v jednom předávacím místě do DS/PS přesáhnout výkon FVE vyvedený do tohoto předávacího místa dle specifikace v bodu k) kapitoly 12.2;
- f) Podpora na akumulaci elektrické energie do baterií může být poskytnuta pouze v případě, že akumulace je součástí investice do nového OZE a slouží výhradně pro jeho potřeby;
- g) Podporovány mohou být pouze výroby, ve kterých budou instalovány výhradně fotovoltaické moduly, měniče a akumulátory s nezávisle ověřenými parametry prokazanými certifikáty vydanými akreditovanými certifikačními orgány¹⁰ na základě níže uvedených souborů norem:

Technologie	Soubory norem (je-li relevantní)
Fotovoltaické moduly	IEC 61215, IEC 61730
Měniče	IEC 61727 nebo IEC 62116 nebo EN 50549-1/EN50549-2
Elektrické akumulátory	dle typu akumulátoru (pro nejčastější lithiové akumulátory IEC 63056:2020 nebo IEC 62619:2017 nebo IEC 62620:2014)

- h) Instalované fotovoltaické moduly a měniče musí dosahovat minimálně níže uvedených účinností:

Technologie	Minimální účinnost
Fotovoltaické moduly při standardních testovacích podmínkách ¹¹ (STC)	- 20,0 % pro monofaciální moduly z monokrystalického křemíku,
	- 19,0 % pro monofaciální moduly z multikrystalického křemíku,
	- 20,0 % pro bifaciální moduly při 0 % bifaciálním zisku,
	- 12,0 % pro tenkovrstvé moduly,
	- nestanoveno pro speciální výrobky a použití.
Měniče	97,0 % (Euro účinnost)

187-64



Ministerstvo životního prostředí



i) Při realizaci mohou být použity výhradně komponenty s garantovanou životností:


Technologie	Požadované zajištění životnosti
Fotovoltaické moduly	- min. 25letá lineární záruka na výkon s max. poklesem na 80 % původního výkonu garantovanou výrobcem
Měniče	- min. 12letá produktová záruka garantovaná výrobcem - záruka výrobce či dodavatele trvajících min. 10 let na jeho bezodkladnou výměnu či adekvátní náhradu v případě poruchy či poškození
Elektrické akumulátory	- záruka s max. poklesem na 60% nominální kapacity po 10 letech provozu, nebo dosažení min. 2 400násobku nominální energie (Energy Throughput) ¹²

j) Instalované měniče musí být vybaveny plynulou, nebo diskretní říditelností dodávaného výkonu do elektrizační soustavy umožňující změnu dodávaného výkonu výroby.

V Ostravě dne 17.06.2024

Osoba oprávněná jednat: **Ing. René Krečmer**

Pozice / funkce: ředitel úseku Osvětlení
na základě plné moci ze dne 20.12.2023

 **ČEZ Energetické služby, s.r.o.**
Výstavní 1144/103
703 00 Ostrava, Vítkovice
IČ: 27804721
DIČ: CZ27804721



podpis

Oznámení o změně obchodního jména

Vážení obchodní partneři,

dovolte nám Vás informovat, že s účinností od 1. července 2024 dochází ke změně obchodního názvu společnosti ČEZ Energetické služby, s.r.o., IČO 27804721, se sídlem Výstavní 1144/103, Vítkovice, 703 00 Ostrava (dále jen "Společnost"), její značky a loga:

nová obchodní firma: ČEZ ESL, s.r.o.



nové oficiální logo společnosti:

V komunikaci bude společnost používat značku: ČEZ ESL, s.r.o., Výstavní 1144/103, Vítkovice, 703 00 Ostrava

Veškeré ostatní údaje jako jsou IČ, DIČ, e-mailové kontakty a bankovní spojení zůstávají beze změny. Výše uvedené změny nemají žádný vliv na práva a závazky, které má naše společnost vůči svým obchodním partnerům, ani na jejich práva a závazky vůči naší Společnosti.

Veškerá nová obchodní korespondence, objednávky, faktury, uzavírání nových smluv či změny smluv stávajících, jakož i veškerá další jednání vedená mezi naší společností a Vámi, musí být od uvedeného data (01.07.2024) realizovány s novým obchodním názvem.

V této souvislosti si Vás dovoluujeme požádat, abyste si tuto změnu zaregistrovali do svých evidenčních systémů a při komunikaci s naší společností používali od uvedeného data výhradně nový obchodní název ČEZ ESL, s.r.o.

Těšíme se na další spolupráci s Vámi,



předseda rady jednatelů



místopředseda rady jednatelů

Společnost ČEZ Energetické služby, s.r.o., se sídlem Výstavní 1144/103, Vítkovice, PSČ 703 00 Ostrava, IČO: 278 04 721, zapsaná v obchodním rejstříku u Krajského soudu v Ostravě pod sp. zn. C 52291 (dále jen „Společnost“), zastoupená níže podepsanými jednatelem

Jméno, příjmení, titul zmocnítele

Datum narození, případně rodné číslo:

Bydliště:

PSČ:

Jméno, příjmení, titul zmocnítele

Datum narození, případně rodné číslo:

Bydliště:

PSČ:

pověřuje a zplnomocňuje

Jméno, příjmení, titul zmocněnce:

Ing. Reného Krečmera

Datum narození, případně rodné číslo:

Bydliště:

PSČ:

- i. k právním jednáním v obchodním styku, z nichž může Společnosti vzniknout závazek, včetně podávání obchodních nabídek, podpisu smluv včetně smluv o zpracování osobních údajů (pouze ve vztahu k veřejnému osvětlení) a ke všem souvisejícím úkonům s limitem 10 mil. Kč za daný obchodní případ; zplnomocnění neplatí pro smlouvy o zastavení nebo zcizení majetku, smlouvy o nájmu, o leasingu, o zatížení nemovité věci, o poskytnutí daru, sponzorství, o reklamě a pro všechny smlouvy, ve kterých je společnost ČEZ Energetické služby, s.r.o., na straně kupujícího;
- ii. k zastupování Společnosti při všech právních jednáních souvisejících s účastí Společnosti v zadávacích řízeních podle zákona č. 134/2016 Sb., o zadávání veřejných zakázek, v platném znění, kde zmocnitel vystupuje jako uchazeč, s limitem 10 mil. Kč za daný obchodní případ. Zástupce je zejména, avšak nejenom, oprávněn k:
 - o podávání předběžných nabídek a nabídek, vč. veškerých souvisejících dokumentů tak, jak vyplývá ze zadávacích dokumentací jednotlivých zadávacích řízení či dalších zadávacích podmínek daných zadavateli;
 - o jednáním o předběžných nabídkách se zadavateli v souvislosti s příslušnými zadávacími řízení;
 - o účasti na otevírání předběžných nabídek a nabídek;
 - o podávání žádostí k vyjasnění zadávací dokumentace nebo jejímu doplnění a podávání dotazů k jednotlivým zadávacím dokumentacím;
 - o vzdání se práva na podání námitek apod.

Tuto plnou moc je nutno vykládat co nejdříve tak, aby bylo vždy možno dosáhnout jejího právního a ekonomického účelu. V souvislosti s výše uvedenými záležitostmi lze tuto plnou moc použít opakovaně.

Tato plná moc zaniká dnem ukončení pracovního poměru, v době překážek v práci na straně zaměstnavatele nebo ukončením členství v orgánech společnosti.

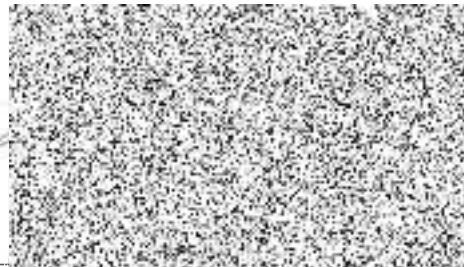
Platnost: od: 01.01.2024

do: 31.12.2024

V Ostravě-Vítkovicích dne 20.12.2023



Udělené zplnomocnění přijímám.



Ing. René Krečmer

Originál: zmocněnec

Kopie: 1x – zmocnitel, 1x – Personalistika a mzdy